



AJUNTAMENT DE PEGO

Col·lecció Raigs de llum, 1



ROSA SASTRE ALEMANY Pintora



**ROSA SASTRE ALEMANY**  
Pintora



Primera edició: juny 2025

Ajuntament de Pego  
Plaça de l'Ajuntament, 1 03780 Pego  
[www.pego.org](http://www.pego.org)

Coordinació: Arxiu Municipal de Pego  
Composició i impressió: Gràfiques Cuquerella, Pego  
Disseny de la coberta: Gràfiques Cuquerella  
D.L.: A 198-2025





Sus padres en viaje de novios. Barcelona, 1935.

# Índice

PRÓLOGO, por José Tarín Sastre, arquitecto	7
ROSA SASTRE ALEMANY, por Laura Escrivà, licenciada en Filología Hispánica, especialidad Valencià	11
SUS PRIMEROS ESTUDIOS	14
CHICLANA DE LA FRONTERA	16
MADRID, BENIALÍ, VALENCIA Y PEGO	19
SUS MODELOS	21
SU OBRA	24
1.- RETRATOS	26
2.- PAISAJES	60
3.- MARINAS	76
4.- TIRO Y ARRASTRE Y TOROS	86
5.- FANTASÍAS	100
6.- DIBUJOS	114
CRÍTICA Y PRENSA	122
AÑORANZAS	132
PALABRAS FINALES, por Laura Escrivà	137

Cuando rodeada estaba de amores y compañía  
mis colores eran fríos azules y verdes, ahora que amores  
no tengo y en soledad vivo, en cálidos rosas y fucsias,  
mis colores se han convertido.

*Rosa Sastre Alemany*

## PRÓLOGO

Esta semana pasada me llamó mi prima Rosa y me pidió que activara este prólogo, pues el Ayuntamiento de Pego le ha confirmado que está en disposición de editar el libro que ha estado preparando. Este libro trata de su vida y de su obra pictórica durante más de 60 años.

La noticia me llenó de alegría, pues los deseos de Rosa por fin se verán reconocidos y pasará esta época en la que se le veía decepcionada.

He leído el libro, y después del relato brillante y cariñoso de Laura Escrivá, así como las opiniones de críticos y académicos sobre sus exposiciones, poco puedo añadir.

Sí que puedo aportar mi visión sobre el trabajo de Rosa y ciertas anécdotas surgidas de nuestra relación durante tantos años.

Mi opinión no puede ser neutral, estoy a favor de Rosa, todo lo que hace me gusta, y la he visto mejorar a través de los años, tanto en la composición de las obras como en el desarrollo de las técnicas.

Somos familia, su padre y mi madre eran primos hermanos, compartimos el apellido Sastre y el apodo “Padur”.

Rosa puede estar satisfecha pues durante toda su vida ha trabajado en lo que más le gusta y ha podido ganarse la vida con ello. El resultado de este trabajo se ve culminado con la edición de este libro.

Para hablar de su trayectoria como pintora, debemos conocer que Rosa no tuvo estudios sobre pintura salvo unas prácticas en la academia de don Justo Almela, pintor y académico de Bellas Artes. Es decir, Rosa es autodidacta y ha luchado siempre con la dualidad de la prueba-error para mejorar en su profesión y aprender por sí misma todas las técnicas.

Siempre he lamentado que nadie de su entorno le sugiriera que cursara estudios de Bellas Artes, nunca sabremos donde hubiera podido llegar.

Para ser una buena pintora antes hay que ser una buena dibujante y eso Rosa lo tiene, domina el encaje, las proporciones, la composición y la perspectiva.

Rosa no es pintora de grandes lienzos y sí de muchas pequeñas (grandes) obras.

Puedo intentar describir su actividad profesional separándola en cuatro épocas, que se relacionan con las ciudades y pueblos en los que ha vivido y trabajado.

### 1. CHICLANA (1956-1965) – APRENDIZAJE

Esta época no la pude seguir pues entonces yo tenía 9 años y otras preocupaciones.

Lo que me ha contado Rosa es que empieza a trabajar en pintura y se imbuje en la cultura local, pinta carteles taurinos por encargo, vestidos de faralaes, flores, toros, caballos y unas “virgencitas” andaluzas, con témperas sobre madera, que según me dijo se vendían como churros.

### 2. MADRID (1965-1979) – CONFIRMACIÓN

Se va a vivir a Madrid con sus padres.

Rosa ha aprendido el oficio y se convence de que pintar es lo que quiere hacer el resto de su vida.

Es especialista en temas florales y eso le sirve para entrar en una empresa de estampación de pañuelos como diseñadora, sólo media jornada. Por las tardes pinta en su estudio.

En el otoño de 1973 inicio mis prácticas de milicias universitarias en Hoyo de Manzanares (norte de Madrid) y algunos fines de semana bajo a Madrid y duermo en su piso de Carabanchel. Una de esas veces, coincidí con un chico de Pego (Pepe Pastor), que pasaba una temporada en casa de Rosa aprendiendo a pintar, eso demuestra la generosidad de Rosa conmigo y con otros pegolinos.

Recuerdo que esos días estaba pintando un lienzo al óleo sobre “ciervos en la nieve”, lo que ella llamaba pintura comercial por encargo.

### 3. BENIALÍ (1979-1998) – PLENITUD

Se traslada desde Madrid, convencida por unos amigos de Alcoy, y su cambio de vida es total, vive en un pueblo de 140 habitantes, Benialí (Vall de Gallinera).

Vive en la casa de su madre y me pide ayuda para reformar la planta alta para su estudio. Un día, cuando terminamos la obra, me pregunta que cuanto me debe y le digo que me pague con un cuadro, me contesta “de esos de ahí, elige el que quieras”. Escogí una acuarela que conservo en mi casa junto a otras obras suyas.

El cambio de vida se refleja en su pintura, es feliz, sale al campo y pinta el “cauce seco” (barranc de Gallinera), la piedra erosionadas y pulidas por el agua torrencial, la perspectiva de las montañas de la Vall como marco del barranco.

Recorre el pueblo y encuentra detalles urbanos como balcones y puertas de entrada con carpintería de madera pintada, paredes encaladas, sol, sombra, plantas y flores.

También se ocupa de retratos al óleo de niños del pueblo y expone en Valencia, Castellón, Benidorm, Madrid y Bilbao. Económicamente le va muy bien.

#### 4. PEGO (1998-actualidad) – MADUREZ

A instancia de su hermano, que quiere tenerla cerca, vende su casa de Benialí y compra una en Pego en la calle Sant Miquel.

En Pego no tiene el entorno y la libertad de los que gozaba en Benialí pero tiene a su familia cerca y eso también lo valora.

La he visitado muchas veces, unas por problemas de goteras y humedades en la casa y otras, la mayoría, para ver como está y charlar un rato sobre lo que está pintando y como prepara sus exposiciones.

De esta época quedan exponentes muy interesantes: retratos por encargo, casi siempre al óleo, de modelos conocidos, sobre fotografías que Rosa ambienta y viste con pañuelos, guirnaldas, sombreros, dejando su sello personal.

Las “marinas” de les Deveses, mar movido y dunas, como recuerdos de la niñez en la casa de veraneo que sus padres tenían en la playa.

Es valiente al enfrentar el tema del “tiro y arrastre”, llevada por el recuerdo de su padre que era muy aficionado, tema duro donde las personas y los animales se enfrentan al esfuerzo sin límite.

Pinta lo que ella define como “sus fantasías”, escenas “morunas” con mujeres y hombres, con velos, turbantes, túnicas, cojines, etc.

Rosa, puedes sentirte satisfecha y realizada, ya tienes tu libro en trámites de edición y verás reconocido tu trabajo por gente que te quiere y por otros que no te conocen y no saben lo que se han perdido.

Quiero tener un recuerdo para Jaime, hermano de Rosa, que allí donde se encuentre estará feliz y orgulloso por su hermana.

Con cariño, tu primo Pepe Tarín Sastre, arquitecto.

Pego, 27 de febrero de 2025



Rosa con María,  
amiga de sus padres.



Día de la santa infancia,  
primer Domund.

Pastorettes de la tía Dolores la *Escolana*.



Rosa con su prima Rosita.

## **ROSA SASTRE ALEMANY, por Laura Escrivà**

Recuerdo la mañana en que nos vimos y me dijo: “lo que puedas decir de mí, no sé si le interesará a nadie. No he tenido grandes premios, ni merecidos o inmerecidos homenajes; pero cuando vean mis dibujos, mis pinturas... en fin, lo que he sido capaz de hacer durante estos años dedicados al arte... y sea capaz de emocionar y transmitir mis sentimientos y mis vivencias; me daré por satisfecha pues eso es lo único que realmente me importa”.

Eso fue lo que me dijo y realmente quedé maravillada. He tenido oportunidad de conocer algunas de las pinturas que conserva en su casa de Pego y considero que es una magnífica idea la de poder escribir un libro recopilando su obra que va muy estrechamente relacionada con su vida. Una vida completamente dedicada al Arte.

Así fue como nos pusimos “manos en la masa” para recuperar momentos de su vida comenzando por su infancia, pasando por los distintos lugares que la vida la ha llevado puesto que vida y obra van muy estrechamente relacionados. De este modo, la artista pretende hacer un homenaje a sus padres y a aquellas personas que le marcaron en su vida y en su trabajo como artista.

Rosita, nace en Pego un 23 de Septiembre de 1936, en la calle Capitán Cendra, su padre Jaime Sastre San Juan es natural de Pego, su madre Rosa Alemany Alemany nace en Benialí (Vall de Gallinera). Residen en la parte alta de la casa de sus abuelos Jaime y Salvadora en la misma casa en donde nació ella, pero pasados pocos años se trasladan a la zona del centro, por el Ayuntamiento, en la calle Purísima.

Su infancia fue feliz con las amiguitas y los juegos de calle: boletes, saltar a la cuerda, el escondite... Le gustaba mucho ir al cine y conocía muchos actores y actrices del momento. La música que escuchaba a través de la radio le apasionaba. La pintura y todas las artes en general le atraían de una manera natural sin ser consciente de lo que todo ello significaría en su vida y en su obra.

Como una niña de su edad su vida transcurre con sus juegos y la escuela donde aprende a leer y escribir y como anécdota me cuenta que iba al repaso a una mujer que daba clases en su casa, llamada “La tía Escolana” que aunque no era maestra, si tenía la suficiente cultura para enseñar a chicos que aprendían a leer cuando venían del campo.

Castigaba a Rosita a leer y la ponía en una sillita al final de la casa que daba al patio y como su marido era pastor, había un rebaño de cabras con sus meados y cagarrutas que Rosita respiraba y no sabe cómo no le entró una depresión infantil, pero entonces no se llevaba deprimirse. De todos modos guarda buen recuerdo de aquella señora que les enseñaba aparte de leer a cantar villancicos en Navidad por las calles.



Fotos con sus padres.





Rosa con amigos. Al centro,  
Antonio Pérez Ramos, 1944.



Rosa con amigos y compañeros  
de la Academia.

## SUS PRIMEROS ESTUDIOS

A los 9 años ingresa en la Academia Luis Vives de Pego para iniciar el bachillerato que no entiende para que sirven tantos libros y que tiene que pasar horas metiéndose en su cabecita cosas que no le interesa, lo que verdaderamente le gusta es dibujar hadas que ve en los tebeos, muñequitas y cosa propias de su edad. Termina el bachiller en el colegio de las Hermanas Trinitarias de Valencia y como los números no eran su fuerte su padre la lleva a clase de matemáticas con Don Elias Piles, pero ella por su cuenta va a ver a Don Justo Almela, catedrático de pintura y gran pintor, retirado en su casa de Ambra, el cual acoge a Rosita, como la llamaré en algunas ocasiones pues así se la conoce en Pego, y es allí donde ella es feliz en sus comienzos con el arte de la pintura que lleva dentro. Las clases de matemáticas se las salta a la torera, solo asiste dos veces, pero a las de pintura, no falla ni un día, es así donde empieza su largo caminar por esa pasión que ni ella misma se da cuenta.

Don Justo fallece y Rosita se queda sin esa dirección que la motiva, pero sigue emborronando libretas y todo lo que encuentra. El Presidente de la cooperativa de arroz de Pego Carlos Ribera le pide que haga un dibujo alegórico al arroz, para un sello de dicha cooperativa y ella lo hace con facilidad y aunque no es ninguna gran obra de arte, cuando después de años de vivir fuera lo ve en la fachada de la cooperativa, se siente orgullosa de su pequeña aportación a su pueblo.





Trabajos con Justo Almela.

Su madre, viendo que siempre estaba dibujando, le compró una cajita de acuarelas, que aún conserva y dice Rosa fue el mejor regalo que le han hecho en la vida. Ni los maestros, ni sus padres pensaron en que fuera a una academia de pintura o a la misma Facultad de Bellas Artes, eso era impensable entonces, no había orientación para ciertos estudios y más para las mujeres. Sus padres le hubieran costeados los estudios a gusto, pero no tenían idea de esas cosas y se abrió camino en solitario.

Tenía que demostrar a los demás y sobre todo a ella misma que era pintora, a no encasillarse en un solo tema que además que la aburría se enfrentaba cada vez como un reto hasta lograr dominar lo que le llamaba la atención, por eso podemos ver la variación de sus obras.

Es muy importante para su aprendizaje en las técnicas que va descubriendo y que va practicando con buen resultado debido a ser tan receptiva, pero siempre en solitario, aunque su relación con otros pintores es simplemente de pasada, pero a ella le basta para perfeccionar su técnica.

Compagina su vida entre Valencia y Benialí, empezando sus exposiciones en distintos lugares de España y la visita a su estudio de personas nacionales y extranjeras, le basta para sentirse conforme con lo que hace y eso la motiva para seguir en solitario como siempre el arte que lleva dentro.



PLAZA DE TOROS  
DE GUADALAJERA (MEXICO)





29 de Nov de 1908

Toros de Cursillo para los Invitados

VICENTE SEGURA  
EL CAMISERO

MANUEL MUÑOZ (EL ANDALUZ)  
QUE TOMARÁ LA ALTERNATIVA



PLAZA DE TOROS  
DE MADRID  
EL REY N.º 5



QUE DIOS GUARDE  
SE HA SERVIDO SEÑALAR LA TARDE  
DEL LUNES 11 DE ABRIL, SI EL TIEMPO  
NO LO IMPIDE PARA LA PRIMEIRA  
MEDIA CORRIDA DE TOROS  
CON QUE SE REALIZAN EN LOS HOSPITALES GENERALES  
DE ESTA CORTE DA PRINCIPALMENTE A FAVOR DE LAS  
DE LAS CONCEDIDAS POR SU M. A. J. C. D. PARA  
QUE EL TOTAL DE SUS PRODUCTOS SE INVIERTA EN  
DE BENEFICIO DE DICHO ESTABLECIMIENTO

MANDARÁ Y PRESIDIRÁ LA PLAZA  
Y SUS DEPENDENCIAS AL SEÑOR  
DON DOMINGO MARIA BARRAFON  
SE LIDIARÁN SEIS TOROS DE CASTELLÓN Y SEIS DE SORIA  
TRÉS DE DON MANUEL CAVIRIA (EL ANDALUZ) EN LA CORTE  
TRÉS DE DON MANUEL BANUELOS (EL ANDALUZ) EN LA CORTE

MATADORES

ENCABEROS: JUAN PINTO Y F.º SEVILLA

ESPADAS: JUAN JIMENEZ NOBENILLO

MANUEL ROMERO

FRANCISCO MONTES







PLAZA DE TOROS DE MADRID  
EL REY N.º 5 QUE DIOS GUARDE  
SE HA SERVIDO SEÑALAR



LA TARDE DE DE 1902  
SI EL TIEMPO LO PERMITE  
MEDIA CORRIDA DE TOROS  
PARA LOS MATADORES  
PEDRO ROMERO  
CURRO GUILLEN  
Y JERONIMO JOSE CANDIDO

PLAZA DE TOROS  
DE  
BILBAO  
EL REY N.º 5




QUE DIOS GUARDE  
SE HA SERVIDO SEÑALAR  
LA TARDE DE DE 1902  
SI EL TIEMPO LO PERMITE

MEDIA CORRIDA DE TOROS  
SE LIDIARÁN SEIS TOROS NAVARROS  
PARA LOS MATADORES  
FRANCISCO MONTES  
y JOSE REDONDO





Su vida en Chiclana transcurre entre amigos, paseos, ferias, lo normal en una chica de su edad, pero siempre dedica una buena parte de su tiempo a sus cuadros que llega un momento en que decide hacer su primera exposición con un éxito relativo, pero la revista *Cádiz Grafico* le hace una entrevista en diciembre de 1964 que para ella supone más que un éxito, un reconocimiento a sus trabajos.

**En Chiclana**

**ROSITA SASTRE**

**sabe pintar y vender**

**Su primera exposición fue un fracaso rotundo.-A veces, también hay «cenizo» En poco tiempo ha pintado cien cuadros... y los ha vendido**

En Cádiz, en ese bonito establecimiento de la calle Ancha, Groher; en Chiclana, durante alguna exposición; en Jerez y en El Puerto, habíamos visto algunas muestras del nervio creador de Rosita Sastre Alemany, que nos llamaron la atención. La mayor parte eran virgenes, algo así como gigantescos christmas, idealizados pictóricamente como motivo ornamental. Cuadros esquemáticos, modernos, llamativos, muy decorativos. En Chiclana, y en el Club Pepe Gallardo y Peña Emilio Oliva, Rosita tiene una exposición fija, con abundantes motivos folklóricos y taurinos, predominantemente, que recibiera de encargo.



Como se ve, Rosita Sastre, si bien sea una pintora joven, va desparrramando en derredor ya una producción abundante. Y es que trabaja incansablemente.

Rosita vive en Chiclana de la Frontera. En este bello rincón gaditano realiza toda su producción. ¿Habrà nacido tal vez aquí su arte? Porque el caso es que ella misma no es precisamente un fruto chiclanero, si bien este aire y ambiente han debido influir poderosamente para lanzarla a los mundillos del arte.

Rosita Sastre vive cerca del puente sobre el río Iro. Su casa da a una amplia plaza, tiene enfrente amplios horizontes, perspectivas. Su pequeña alcoba la ha convertido en estudio. Cama, armario y demás menaje alternan, quieras que no, con caballetes, cuadros y pinturas. Pronto descubrimos que Rosita, además de pintora, tiene un alto sentido de la producción, que otros muchos pintores jamás osan intentar. Y es que Rosita pinta y pinta, pero al mismo tiempo se preocupa de colocar sus cuadros, de venderlos pronto. Ella misma se ha convertido en su mejor agente de ventas. Su espíritu juvenil, pictórico, y al mismo tiempo su alto sentido práctico marchan en perfecta conjunción. ¡Caray con Rosita!

## **MADRID, BENIALÍ, VALENCIA Y PEGO**

Pasados unos años y por razones familiares dejan Chiclana y se trasladan a Madrid y para Rosita le resulta complicado encontrar un trabajo que vaya con su personalidad ya que no encaja en una oficina a pesar de tener bachillerato. Pronto entra en una empresa de publicidad y allí está tres años en un ambiente muy jovial y de compañerismo.

Por ese tiempo sale un anuncio pidiendo dibujantes especializados en flores y ella presenta unas acuarelas con esos temas eligiéndola para su satisfacción puesto que es un trabajo libre y creativo, de media jornada. En Madrid, un grupo de pintores de Alcoy y de la comarca alicantina, montan un estudio en el centro de la capital, arriesgando sus ahorros en la empresa, la cual, al poco tiempo empieza a florecer su esfuerzo y la venta de cuadros va a más cada día. Ellos son 3 pintores y otro que lleva la parte comercial. Rosa entra a formar parte del grupo, pero hay que hacer una clase de pintura llamada “comercial” que en un espacio corto de tiempo ha de salir una pintura bonita y de buen efecto cromático.

Ella no está preparada para esa clase de pintura, pero poco a poco va aprendiendo ese sistema y como el ambiente de los compañeros es sumamente agradable, al poco tiempo empieza a florecer su esfuerzo y la venta de cuadros va a más cada día aportando buenos beneficios al mismo tiempo.

Después de 9 años, debido a su carácter inquieto, decide dejar Madrid y trasladarse a Benialí: el pueblo de su madre donde le atrae mucho la tranquilidad y el ambiente rural con sus montañas y sus campos que ella plasma en sus lienzos en directo en el silencio y la paz que tan importante es para ella.



Rosa Sastre en Madrid.

## SUS MODELOS

Para sus ejercicios sobre la figura humana, no era fácil encontrar modelos, se valió de amistades que con gusto se dejaban fotografiar o bien pasarse ratos frente al lienzo de Rosa para que pudiera trabajar con sus pinceles y materiales que tenía sobre la paleta o una mesa. Marietta Cuesta fue esa clase de modelo que sin decirle nada su pose era de una elegancia y naturalidad sin ser profesional, claro, era como una clase de arte o de pasar el tiempo.

También estaba Germán, otro chico del pueblo con una belleza digna del resultado obtenido en su personaje de Aladino. Modelos podían ser los gatos callejeros, los y las personas de más edad, los ganados de ovejas con sus pastores, las callejuelas, los pueblos que componen la Vall de Gallinera. Su fuente más inspirada fue el río de la Vall, su tema llamado “Río seco” ha sido su creación más valorada por ella misma y por los demás.



Marietta



Germán



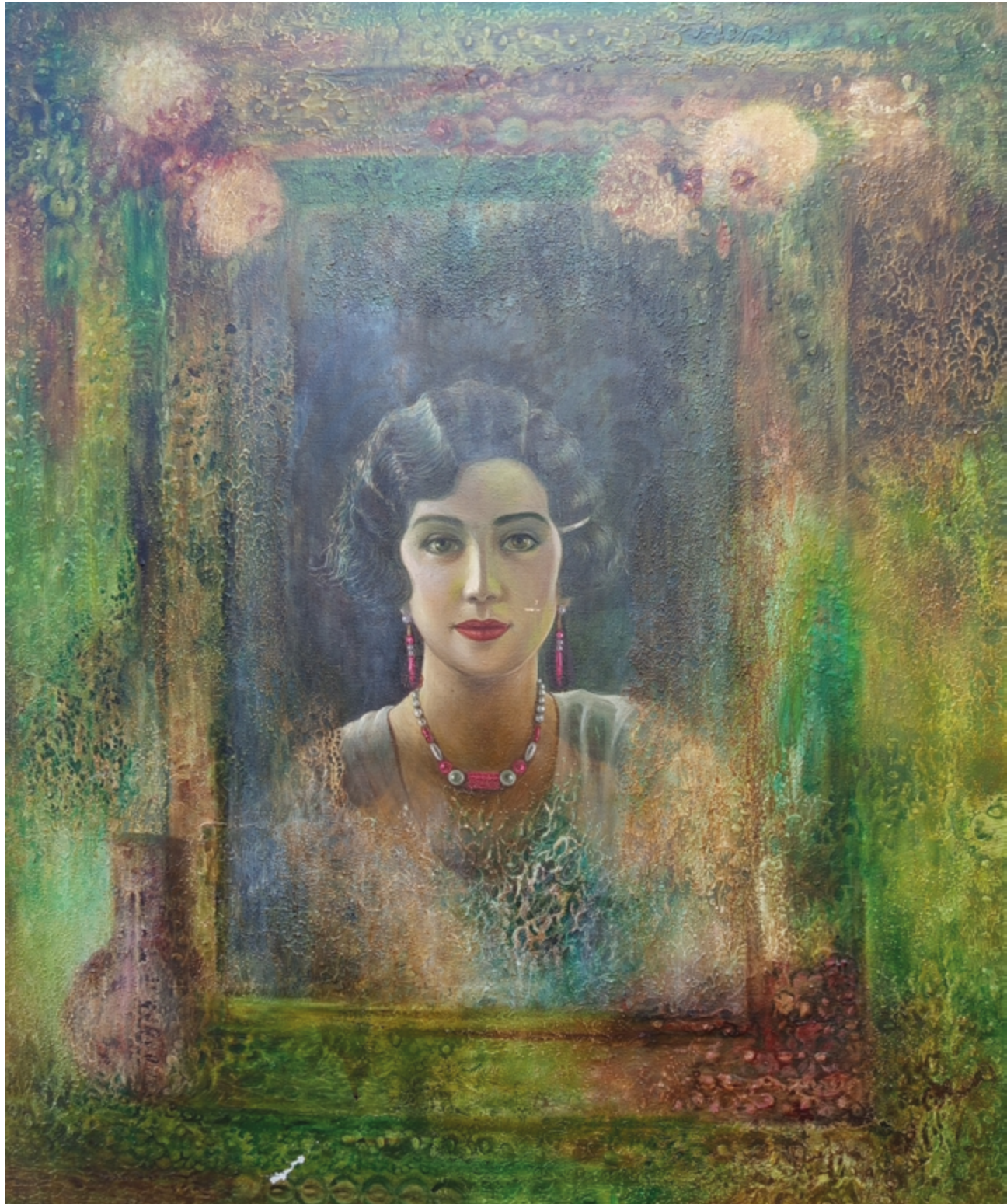
En su estudio de Benialí.



**SU OBRA**



## **1.- RETRATOS**



Madre de la pintora.



María Server Cendra



Carmen Ortolá



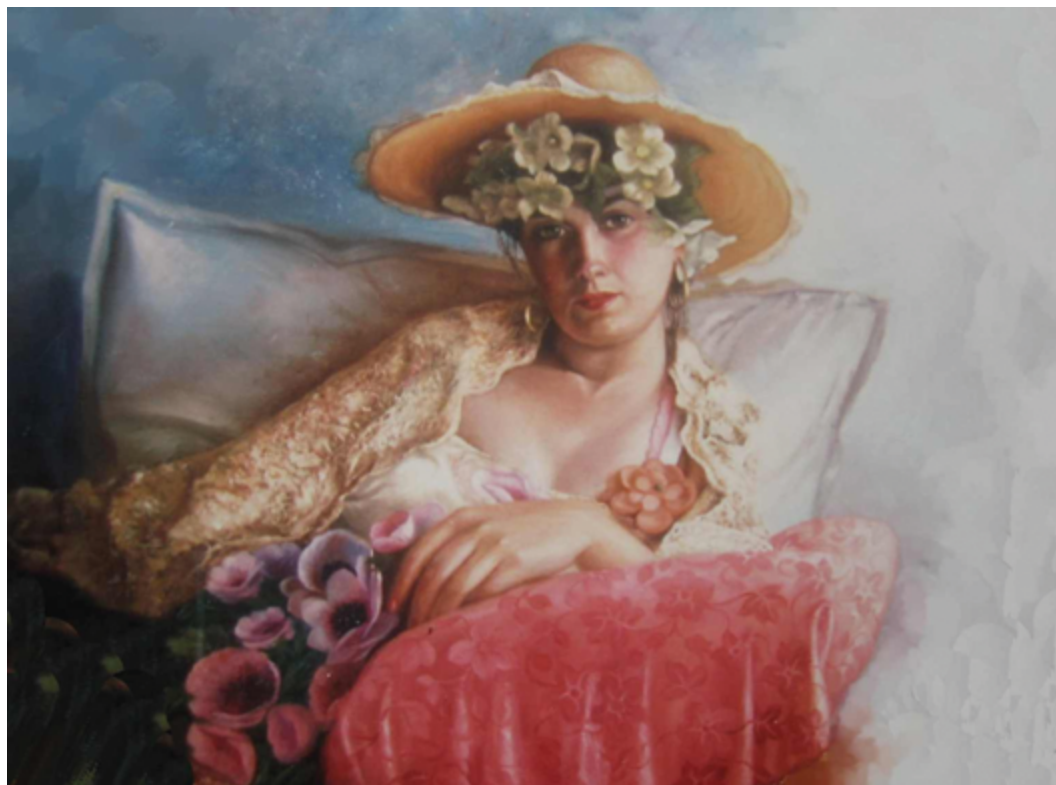
Rosita Femenia



Marietta y gato



Joven sentada con flores



Eva. Óleo sobre lienzo, 80x64, 1983. Colección particular.



Claru



Angélica. Óleo sobre lienzo, 1987.



Dos bebés



Dos hermanas



Ángel rojo



Susana



Mila



Joven con abanico

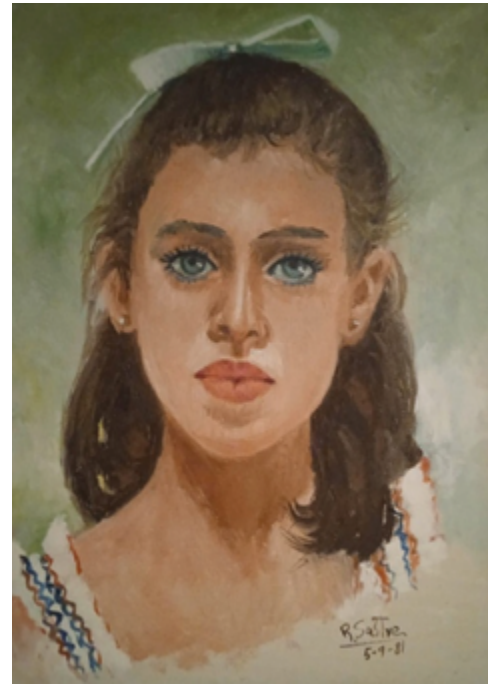




Carolina. Pastel y plumilla sobre papel.



Eva y Marietta



Cuatro apuntes de niña



Antonio, el granaíno



Retrato de niña



Chiclanera



Fina con gato



La vendimia



Joven con jarrón



Joven desnudo, apunte



Araceli. Primer premio Concurso Comarcal de Pintura



Marietta con jarrón



Joven fantasía



Apuntes sobre cartón



Tres de falleras



Fallerita



Chiclanera



Aladino



Joven con péndulo

## **2.- PAISAJES**



Campo de Benialí



Ventanita en Benialí



Puerta de la Casa de la Luz en Benialí



Taperalet



Primer río seco, Benialí



Bajando de Alpatró



Tres paisajes de Benialí



Nieve en Benialí



Pastor en corral



Su tío Leopoldo



Paisajes de Benialf



Bajando a Pego



Pastor en el Calvario de Pego



Paisaje



Dos montañas de Benialf



Molino de Benialf



Cerezas

### **3.- MARINAS**

Como enamorada del mar donde ha pasado su infancia y parte de su juventud, no deja de plasmarlo en lienzos o en retales de papel a la acuarela. Es el mar de les Deveses con sus inconfundibles dunas y coloridos cambiantes.



Marina de les Deveses



Marina de les Deveses



Les Deveses



Mar revuelto



Dos marinas



Cala de la Granadella, Xàbia



Les Rotes, Dénia



Dunas de les Deveses



Dunas de les Deveses

## **4.- TIRO Y ARRASTRE Y TOROS**



Cabeza de caballo



Caballos de tiro



Su primer tiro y arrastre que regala a su hermano,  
viendo el buen resultado de ahí surgen otros muchos.



Tiro y arrastre con cuatro caballos



Hacia la meta, 1985



Tiro de Ramón, boceto y resultado



Tiro de Arturo Alemany

Caballo y niño







Tiro y arrastre con pegolinos



Tiro y arrastre en paleta

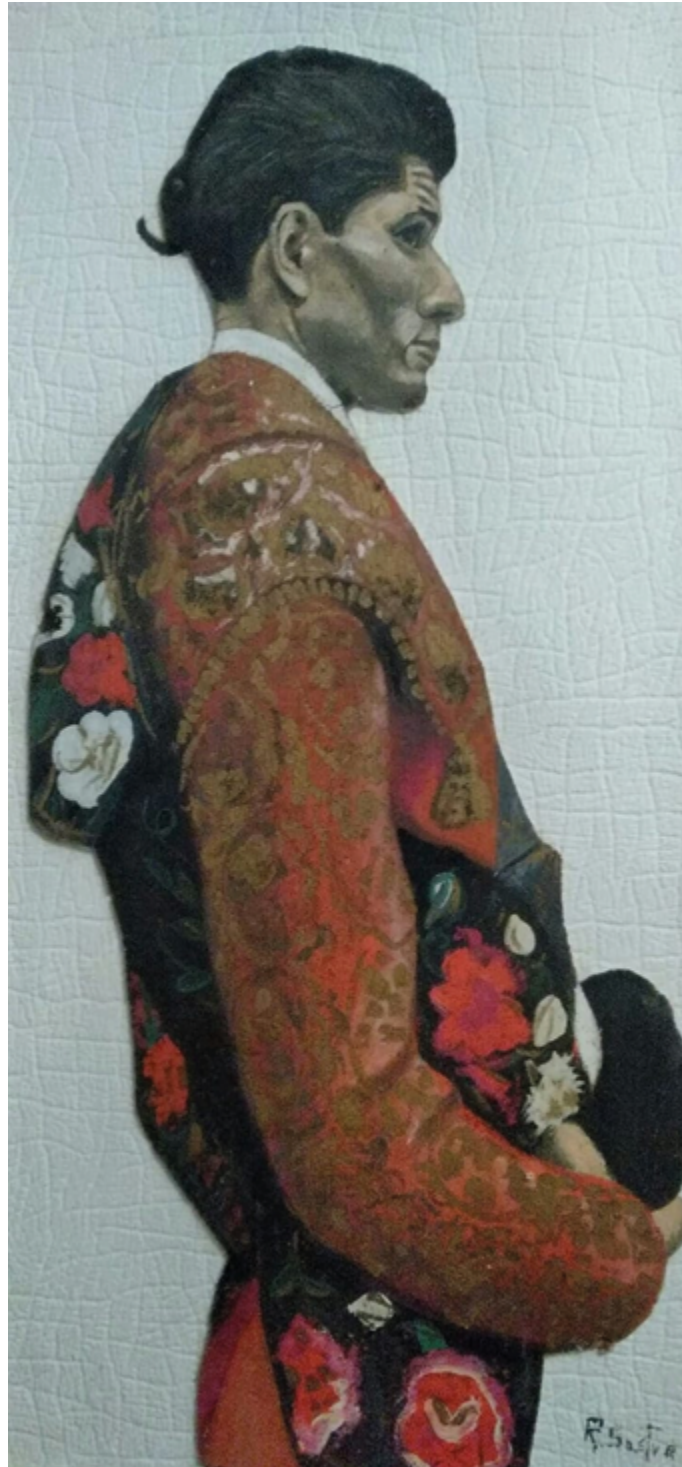




Cabezas de toros



Torero en azul



Retrato del torero Emilio Oliva



Retrato del torero Luis Francisco Esplá

## **5.- FANTASÍAS**



Cortina y gato



Rosas



Tinta china y plumilla





Óleo sobre paleta

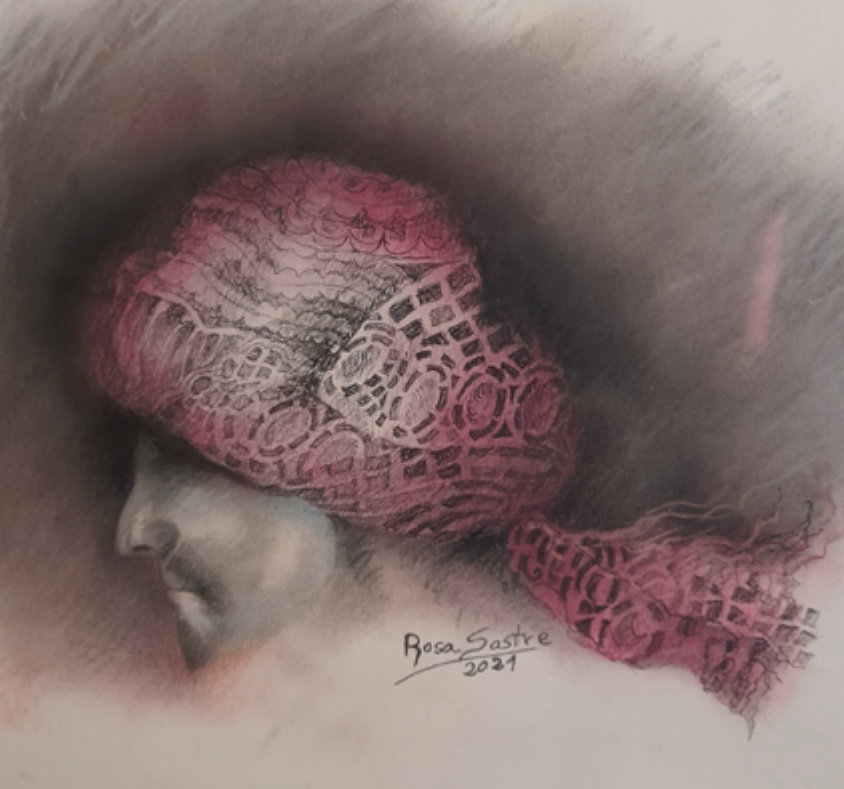


Marietta sobre paleta



Plumilla y pastel

Cabeza de árabe



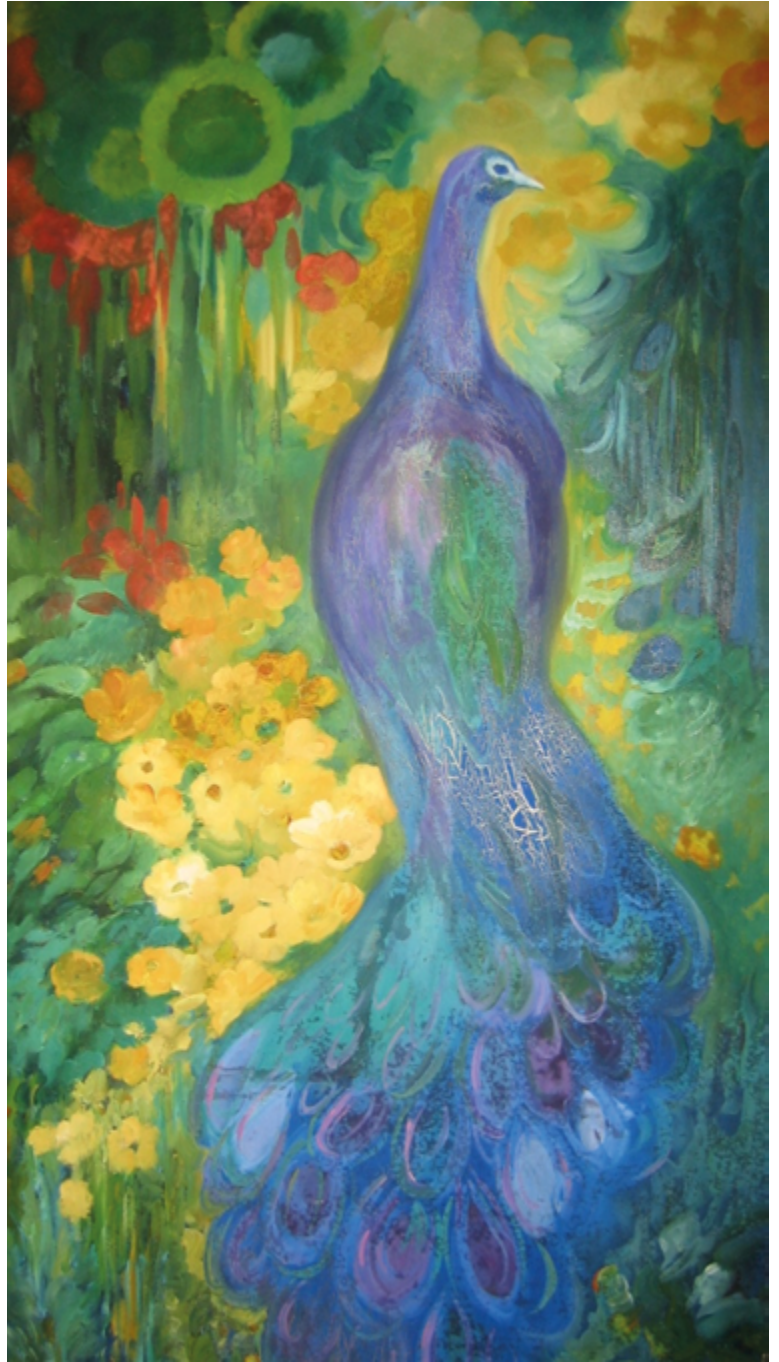
Árabe con perla











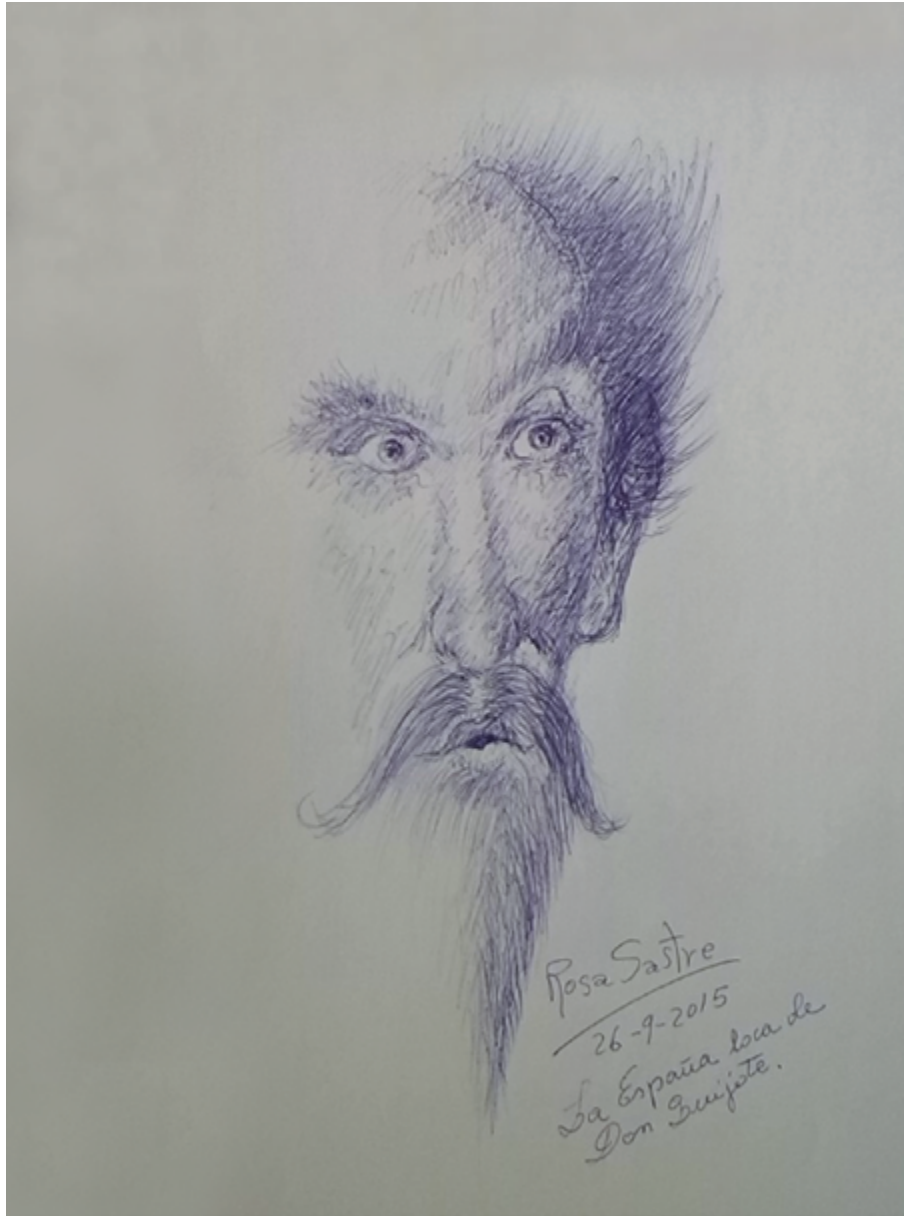


Romeo y Julieta



Cristo de Pego

## **5.- DIBUJOS**



Don Quijote de la Mancha



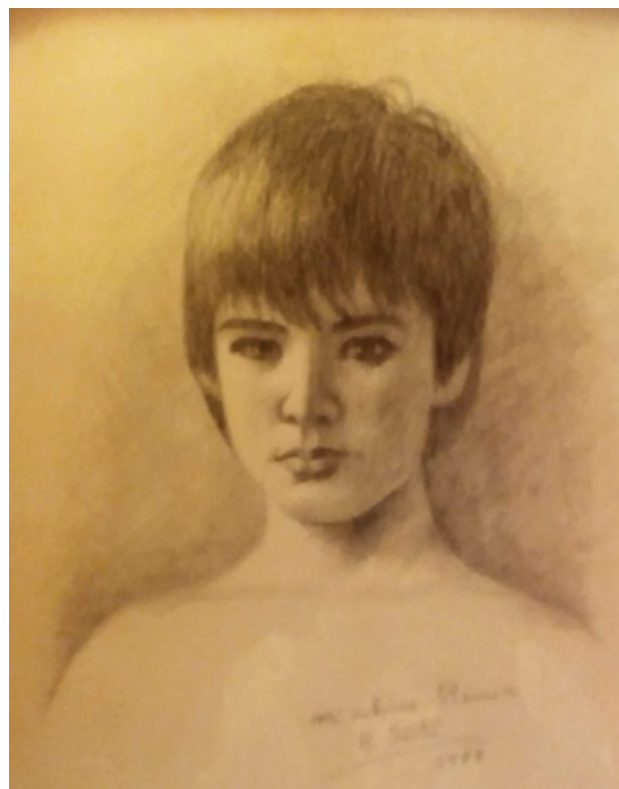
Ramón Sastre como Drácula



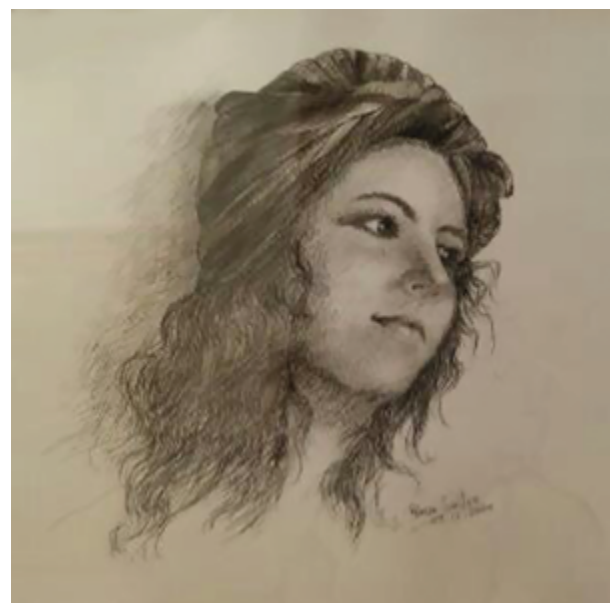
Marietta en óvalo



Mireia



Ramón Sastre





Dos autorretratos



Dibujo a plumilla



Dibujo de mujer (copia)

## CRÍTICA Y PRENSA

### ROSA SASTRE ALEMANY

---



Rosa Sastre es una pintora de cepa. Su temperamento está ahí, a flor de piel. Y es que cuando se es artista se reacciona de un modo peculiar. Y sin hacerlo adrede. Hay una fuerza instintiva que se impone a la voluntad.

Rosa Sastre pinta en su apacible retiro, en su acompañada soledad de Beniali, y lo hace despacio, amorosamente, sin importarle demasiado las modas por las que atraviesa la creación plástica, los «ismos» y otras circunstancias.

Naturalmente que no vive aislada. Es, por el contrario, porosa a cuanto sucede en torno a ella y lo incorpora a su modo de pintar, pero lo hace de una manera natural y espontánea, como se incorpora a la sangre el oxígeno del aire que respiramos.

Ha comenzado su obra por el paisaje. Se enfrenta con su entorno físico y lo recrea, dando siempre a su pincelada un sentido de glosa y no de copia servil, ya que toma la realidad como sugerencia y no como dictado.

Dentro de una clasificación general de la pintura, situáramos a Rosa Sastre en la zona de los post-impresionistas, entendiendo esta norma taxonómica como un puro indicativo, puesto que se trata de una manera peculiar de entender la impresión y de informarla.

Un destello de romanticismo de la penúltima centuria se mezcla en los cuadros que vemos con el franco y claro luminismo al que se siente naturalmente inclinada la pintora por su condición, su vocación y su permanencia mediterráneas.

Las piedras del viejo y abandonado molino, la hiedra que crece a ambos lados del caminal huertano, la fronda verdegeante del pinar, todo lo que es vida compacta tapizando el terruño resulta un buen motivo de inspiración para la artista pegolina.

La figura humana, siempre difícil de encajar protagonizando el paisaje, tiene siempre una presencia útil dentro de los elementos de la naturaleza convocados y compuestos por Rosa. Unas veces la vemos allí, físicamente; en otras ocasiones la sentimos por sus huellas de pasada, por su obra, por su acción, aludida en el cuadro de forma más o menos directa.

Y, al margen de estas consideraciones que pudiéramos llamar conceptuales o argumentales, la pintura de Rosa Sastre es densa, de bien amasada materia, larga de paleta, armoniosa de cromatismo y sabia en los recursos del dibujo, un dibujo que no aparece, pero cuya disciplina percibimos subyacente al color.

CARLOS SENTI ESTEVE

## ROSA SASTRE ALEMANY

---

*Estoy seguro de que la vocación pictórica de Rosa Sastre está enraizada en la contemplación de los paisajes de sus valles natales de Pego. Ella pinta sus tierras como las ve, como las siente, son una rabiosa honestidad artística en la que mezcla sabiamente la luminosidad mediterránea que aún se atisba desde su pueblo con la sobriedad cromática de la Vall de Gallinera adonde se retira.*

*Sus pinturas están desarrolladas con meticolosa pulcritud, con cuidado esmero y fidelidad al ambiente que capta magistralmente con pincelada amplia y segura, encontrando siempre en su paleta el matiz que luego permitirá el espectador penetrar con ella, y a través de ella, en sus paisajes, o llegar a conocer íntimamente a sus personajes retratados.*

*La obra de Rosa Sastre trasluce la serenidad, el sosegado silencio que envuelve su refugio de Benialí, atmósfera que ella capta perfectamente con un dibujo bien resuelto y expuesto con un lenguaje plástico de suma dulzura que nos revela su cálido interior.*

*Pero ello no quiere decir que estemos ante una pintora rural exclusivamente. Rosa Sastre ha vivido el mundo del Arte intén­samente. Sabe de la pintura realista y figurativa del dibujo publicitario; ha diseñado para la estampación, ha pintado carteles, y de todo ello le ha quedado un poso lleno de vivencias y sabidurías que ella ahora traslada a sus lienzos.*

*Estoy seguro, y lo deseo así, que esta nueva exposición de Rosa Sastre ha de constituir otro éxito, un brillante eslabón más en su firme y ascendente carrera artística.*

**José SOLER CARNICER**  
Director de "VALENCIA ATRACCION"

Creo que esta exposición es muy interesante, aparte de la satisfacción que produce la contemplación de cada dibujo, es también por la enseñanza que nos da sobre el proceso de la estampación sobre telas.

La originalidad de los mismos, nos demuestra que a pesar de que ya tienen algunos años, gozan de una frescura actual y moderna.

Estoy seguro que Rosa tendrá mucho éxito en esta sugestiva muestra y será muy valorada y visitada por el público.

Fernando Gutierrez Velázquez

---

## ROSA SASTRE ALEMANY

---



*Para los que de alguna manera hemos seguido la vida y obra de Rosa Sastre, hay una característica en sus óleos que destaca sobremanera: la idealización del ambiente que le rodea, y el claro reflejo de su personalidad humana. Mujer de fuerte temperamento y delicada sensibilidad, traslada al lienzo cuanto sucede a su alrededor: las marinas, el paisaje rural, la vida costumbrista, el tipismo, etc. etc.*

*En el paisaje, su principal motivación artística, aparecen armoniosamente combinados los dos grandes rasgos distintivos de su persona antes mencionados: fuerza y sensibilidad. Una fuerza que se manifiesta en la superficie de la tierra, en la vegetación de los frondosos márgenes, en las piedras del camino ó en el firme del sendero, de manera que incitan a caminar seguro por ellos. También sus marinas muestran la fuerza en el choque rasgante de las olas contra las rocas, ó el ímpetu del agua agitada por la tormen-*

*ta. Y en contraste con la superficie sólida ó líquida, la sensibilidad de unos cielos, con sus nubes rojizas, grises ó azules, que estimulan a levantar el vuelo. Es como un canto a la vida: tierra y cielo, mar y nubes, materia y espíritu, cuerpo y alma.*

*Sus paisajes no se limitan sólo a la naturaleza estática, sino que adquieren su máxima plenitud cuando en ellas se reflejan momentos costumbristas ó típicos del quehacer humano. En este caso el ser animado pasa a ser el objeto central de la composición: animales paciando, jugueteando, y de manera singular tensos en esfuerzo, que adquieren especial intensidad en las escenas del valenciano "tiro y arrastre", con una vitalidad llena de colorido, vigor y romanticismo.*

*Técnicamente la obra de Rosa Sastre se podría catalogar (con el riesgo que supone querer encasillar una pintura personal y por tanto única), como impresionista, dotada de gran lirismo y sensibilidad, compacta, rica en matices cromáticos, meticulosa y detallista, con buenos recursos básicos de dibujo, y pincelada firme y segura.*

*Finalmente deseo de todo corazón, y lo espero sinceramente, que la pintura de Rosa Sastre siga la línea ascendente que desde sus comienzos viene trazándose, y alcance el lugar destacado que esta llamada a ocupar por sus aptitudes, temperamento artístico y vocación personal.*

**Francisco-Rafael Borrás Sanchis**  
*Académico Correspondiente de la Real Academia de Bellas Artes de San Carlos de Valencia.*

*Membre Numerari de l'Institut d'Estudis Valencians.  
Director de "Els Arcs".*

## ROSA SASTRE ALEMANY

---



*Estoy seguro de que la vocación pictórica de Rosa Sastre está enraizada en la contemplación de los paisajes de sus valles natales de Pego. Ella pinta sus tierras como las ve, como las siente, con una rabiosa honestidad artística en la que mezcla sabiamente la luminosidad mediterránea que aún se atisba desde su pueblo con la sobriedad cromática de la Vall de Gallinera adonde se retira.*

*Sus pinturas están desarrolladas con meticolosa pulcritud, con cuidado esmero y fi-*

*delidad al ambiente que capta magistralmente con pincelada amplia y segura, encontrando siempre en su paleta el matiz que luego permitirá al espectador penetrar con ella, y a través de ella, en sus paisajes, o llegar a conocer íntimamente a sus personajes retratados.*

*La obra de Rosa Sastre trasluce la serenidad, el sosegado silencio que envuelve su refugio de Benialí, atmósfera que ella capta perfectamente con un dibujo bien resueito y expuesto con un lenguaje plástico de suma dulzura que nos revela su cálido interior.*

*Pero ello no quiere decir que estemos ante una pintora rural exclusivamente. Rosa Sastre ha vivido el mundo del Arte intensamente. Sabe de la pintura realista y figurativa del dibujo publicitario; ha diseñado para la estampación, ha pintado carteles, y de todo ello le ha quedado un poso lleno de vivencias y sabidurías que ella ahora traslada a sus lienzos.*

*Estoy seguro, y lo deseo así, que esta nueva exposición de Rosa Sastre ha de constituir otro éxito, un brillante eslabón más en su firme y ascendente carrera artística.*

**José SOLER CARNICER**  
Director de "VALENCIA ATRACCION"

## *El Universo Intimista de Rosa Sastre*

---

José Soler Carnicer, director de *Valencia Atracción*, se deshizo en elogios al conocer la obra de esta pintora, augurándole un gran éxito en esta nueva exposición, y creo se ha quedado corto, ya que aparte de los numerosos visitantes y buena crítica, ha vendido la casi totalidad de la obra expuesta, recibiendo además muchos encargos.

Nuestra primera visita a la exposición fue por curiosidad, ya que habíamos visto algunos carteles suyos y deseábamos ver una muestra más extensa de su arte. Nos gustó tanto que volvimos otro día para contemplarla más detenidamente y recrearnos más y mejor en la contemplación de sus óleos: retratos, paisajes y escenas típicas de Pego y sus valles.

La mayoría de sus cuadros tenían el cartelito de adquirido; pero notamos la falta de algunos lienzos, preguntándole a la pintora el porqué de aquella circunstancia, a lo que nos respondió que era debido a que habían sido adquiridos por forasteros de paso que no podían esperarse a la clausura para retirarlos.

Muchos de los cuadros son paisajes de Benialí y otros lugares de la Vall de Gallinera, por lo que le preguntamos el lugar de su residencia, contestándonos que, aunque tiene piso estudio en Valencia, pasa temporadas en Pego, Alcoy, Benidorm, etc, lugares donde habitualmente expone; pero que la mayor parte del año la pasa en Benialí, ya que allí encuentra una gran variedad de temas sin tener que desplazarse mucho.

Entre los pegolinos ha llamado poderosamente la atención una serie de cuadros con escenas de tiro y arrastre, ya que aparte del dibujo, la luminosidad mediterránea y la captación del ambiente, ha sabido, en su pincelada amplia y segura, imprimir el nervio y esfuerzo que el tema requiere.

Nos despedimos de Rosa Sastre, dándole nuestra más cordial enhorabuena y augurándole nuevos y mayores éxitos.

BERNARDINO FERRANDO  
Valencia, 15-4-82

**E**nfrentarse a la obra de Rosa Sastre es un grato ejercicio de contemplación que nos permite asomarnos a un universo en el que no tiene lugar la simplicidad, en el que se crean y se recrean escenas y situaciones directamente extraídas de lo más profundo de una personalidad rica en vivencias y matices que ha transitado por difíciles caminos de la creación artística atrayendo hacia sí impresiones y experiencias tan diversas como enriquecedoras.

**D**esde allí, desde su estudio inundado por el silencio, nos ofrece la pintora toda una amplia muestra de su visión de un universo, repleto de sugerencias y abierto a la imaginación, en el que empezaban a serle característicos, por los cálidos ocre de sus actuales visiones de un entorno mucho más familiar, más íntimo, más recogido en sus propios límites y más dotado para la sugestión y la magia de una nueva plástica más acorde con su madurez como artista.

**C**uenta la obra de Rosa Sastre con una especial ternura en la elección de los temas que luego contrasta con una técnica en la que no realiza concesiones a la frivolidad sino que, por el contrario trabaja con tesón para obtener los efectos más adecuados a las delicadas veladuras, a las difíciles transparencias, a los aportes de materia que conforman volúmenes y desarrollan el clima necesario para encontrarse con todo el vigor de la imagen elegida como modelo.

**A**l presentar ésta exposición he tenido la oportunidad de acercarme, por vez primera, a la interesante obra de Rosa Sastre, de cuya trayectoria habrá que estar alerta ya que su honestidad artística, la serenidad de su evolución y la fuerza de su temperamento configuran una personalidad dotada de amplias perspectivas y notables posibilidades de las que deja constancia esta sugestiva muestra de su quehacer artístico.

**Miguel Alberto MARTÍNEZ MONGE**  
De la Asociación Española de Críticos de Arte

## EDUARDO L. CHAVARRI ANDUJAR

En **Dir** la obra de Rosa Sastre reincorpora al paisaje una actitud que huye de la acritud y del falso espejismo del color a ultranza y así la recoleta visión de árboles, un camino o un agua escondida transmiten al espectador una sensación relajante que no hurta la incidencia de una composición ponderada y muy estimable.

Galería Dir 1981

## PACO CRESPO

Con el bagaje de más de diez exposiciones catalogadas desde 1964 hasta 1984, se nos presenta en el Club de Campo de Elda, a partir de hoy viernes y hasta el 24 del presente mes, esta pintora nacida en Pego (Alicante) y que actualmente reside en Benialí (Vall de Gallinera), también de la provincia alicantina.

Los óleos de Rosa Sastre están plenamente identificados con el paisaje, inclinada por su condición, su vocación y sus permanencias mediterráneas.



Hay quien ha nacido para vivir en una celda y no lo sabe, esos deben hacerse eremitas, pero Rosa Sastre por la forma en que siente su pintura, nació para contemplar los grandes espacios abiertos, los paisajes que le llegan al alma, y la belleza fiel reflejo de la de su espíritu. Rosa Sastre no es como esas pintoras que creen estar siempre en plena luna de miel con la pintura y que resulta que la miel les produce urticaria. A ella le basta con ser libre, real y feliz, para poder plasmas sus cuadros que dejan para siempre enmarcado un paisaje, o una vital situación. A la pintora le basta tocar su propio fondo, conocerse a fondo no es fácil aunque la mayor parte de los pintores lo crean así, tal vez porque se consi-

deran pintores a conciencia y la conciencia al fin y a la postre no es más que una cloaca, la salud, la belleza, está donde esta pintora la busca, al aire libre y entre la gente.

En la vida de todos los días, encontramos una serie de artistas que se encasillan como pintores y que nunca conocieron su propio rostro, pero en las obras de Rosa Sastre, no hay encasillamientos y da por completo todo lo que lleva dentro.

Y lo que lleva dentro, llega también a los demás, sus sencillos y luminosos paisajes tienen el verde como máximo común divisor, aunque apoyándose en blancos, azules y tierras en purísima coloración, en la llamada coloración mediterránea. Su buen oficio, glorifica su sencillez, que en ocasiones se viste de tosquedad buscada. Sus primeros terminos están bien acabados y perfilados sabiamente. Sus logros son las calidades magníficas, limpias y hasta inesperadas.

Su temática paisajística, en una palabra, está formada por modelos entresacados de sí misma, de su pintura más que de la realidad, y tal vez por ello, es por lo que emplea como he dicho, los colores elementales, azules, blancos y marrones, a más del verde del que hace una verdadera sinfonía.

En mi criterio, si supiera manejar el papel pautado, para llevar la música al pentagrama, elegiría indubitablemente el que mejor le iría a la pintura de Rosa Sastre, la «Rapsodia en azul».

EDELMIRO TRILLO

## La mirada íntima de Rosa Sastre

Esparcidos por el largo y ancho de las cosas, los ojos ven. La mirada, que brota de lo hondo y de lo oscuro, pone hondura en cuanto toca y, lejos de desvelarnos el misterio, añade misterio también. Intrepreta la realidad la mirada y nos la cuenta desde una sabiduría propia, refiriéndonos sobre todo, en cierto modo, lo que de suyo pone.

Como buen retratista, así lo quería Goethe, el pintor de la mirada se retrata siempre a sí mismo. También cuando enfoca el paisaje. Por eso lo íntimo de su pintura, lo tan propio de Rosa Sastre que inevitablemente nos apropiamos. Y es que una cosa es la intimidad y otra bien distinta la privacidad. Por eso, cuando desciende a lo suyo más íntimo nos alcanza en lo íntimo más nuestro. Lo íntimo (a diferencia de lo privado, de lo privativo) nos es común, nos congrega, nos reúne, y en ello nos reconocemos próximos, o sea: prójimos.

Y si es en Chiclana donde contemplamos su pintura, tanto más advertimos esta proximidad de que hablamos, porque, guardando ella en la retina de su memoria el paisaje de aquí y su paisanaje, nos cuenta acerca de nosotros cuando acerca de sí misma (sí-nuestra) nos cuenta.

Por eso, más que de realismo idealizado, podríamos mejor hablar de un realismo intimizado y, en esa intimidad, trascendido. Y es esto lo que hace irreductible a tipismo o simple costumbrismo su pintura, sumándole una cierta calidad de espejo cuando a ella nos asomamos. Su temática ahonda en las raíces, aunque luego de ellas nos refiera sólo lo que aflora sobre la tierra clara de lo oculto, sobre la luz en color de su radical verdad en sombra. Paisaje de aquí habitado por paisanaje de aquí; paisanaje de aquí subrayado por nuestro paisaje. Y esto, sin trampa ni cartón, en una pintura honrada y digna, de bellos resultados plásticos además.

Una ocasión enriquecedora, pues, de reencontrarnos, a propósito de su pintura, con Rosa Sastre. Chiclana con su pintura, más rica; Chiclana, con ella, más completa.

Jesús Romero



*En Rosa Sastre, los medios representativos, activan plenamente mediante su propia mitología, la ejecución de su visión creativa en su mismo diálogo con los medios plásticos en cada una de sus etapas en su proceso creativo.*

**Miguel Vicens**

Expone en la galería Trassos

## Paisajes, figuras y retrato de Rosa Sastre, escuetos, modelados y limpios

Rosa Sastre es una pintora valenciana nacida en Pego, en tierras alicantinas. Expone por segunda vez entre nosotros, esta vez con un grupo de paisajes, alguna figura y un retrato, todo al óleo.

En los paisajes, en los que abundan los formatos mínimos, prefiere los temas escuetos (apenas una ola, un fragmento de playa, unas rocas en el camino, rincones llenos de vegetación), pretextos temáticos para desarrollar una pintura casi siempre muy cerrada, cuidando los detalles más estrictamente pictóricos como pueden ser los mil y un matices de color del contraluz de una ola o la variada red de pinceladas que ésta exige. La artista es fiel a la perspectiva y busca la veracidad espacial. En este tipo de obras, siempre muy decorativas, bellas, destacan sus matices, todo agua y cielos plomizos, con fuerza y elegancia.

Hay otro pequeño bloque de obras compuesto por campesinos ocupados en sus tareas, bien en el campo o bien preparando a las caballerías. En estos últimos casos se percibe el gusto de Rosas Sastre por la figura («donde me encuentro bien es pintando figura pero me faltan modelos»), con unos torsos escultóricos modelados por la luz, con unos colores más cálidos,



En los paisajes de Rosa Sastre predominan los temas escuetos

rojizos, y una s pinceladas más enérgicas y libres, menos disciplinadas que en los temas anteriores.

Completa la exposición un retrato de la también pintora Beatriz Guttmann, amiga de la artista. Aquí también utiliza una resolución muy cerrada que va más allá de la fotografía en su recio modelado, con una volumetría clara y un infrecuente dominio de la ana-

tomía artística (como se percibe sobre todo en el rostro), con resultados equilibrados, con sultura, con unos colores cálidos, bellos, creando y no reproduciendo, con una limpia distribución de las masas y una cuidada distribución de tonos, masas y pinceladas aprovechando sus posibilidades de diverso protagonismo plástico.

# Rosa Sastre y P. Castell en Galería Enarros

En la Galería Enarros exponen simultáneamente Rosa Sastre y P. Castell. En una de las dos salas vemos óleos de Rosa y en la otra pintura naïf del almazorense Castell.

Rosa Sastre, en diversos formatos, nos brinda una temática muy variada: barrancos, riachuelos, marinas, flores, paisajes, inspirados en la reinidad, paisajes animados por la figura humana, escenas de tiro y arrastre, arboledas, etc.

Su pintura realizada amorosamente podríamos calificarla de post impresionista con cierto aire romántico.

En su obra hay perspectivas y atmósfera, pinceladas certeras, amplia paleta luminosa y armonía de color.

CANFALI/Marina Alta

Sábado, 6 - X - 2001.- Pág. 58

## Els Poblets

### Rosa Sastre exposa les seues pintures a la Casa de Cultura

La programació cultural dels Poblets per al mes d'octubre inclou una exposició de les obres de la pintora Rosa Sastre a la Casa de Cultura. La mostra contribueix a la commemoració de la senyalada data del 9 d'Octubre, motiu pel que el díptic editat per a anunciar-la conté un escrit d'Antoni Ferrando que explica els orígens de la festa.

L'exposició de Rosa Sastre serà inaugurada el dimecres dia 11 a les set de la vesprada amb la presència de l'artista i de l'alcalde de la localitat, Salvador Sendra. Durant l'encontre s'oferirà als assistents una copa de vi autòcton. Les obres romandran a la Casa de Cultura fins al proper dia 28.

La mostra pictòrica ha sigut patrocinada per la Regidoria de Cultura de l'Ajuntament dels Poblets i ha estat organitzada pel Consell Municipal de Cultura amb la col·laboració de la Comissió de Festes i de la MACMA.



PINTURA

### Els Poblets abre la exposició de Rosa Sastre

S.G.

■ La Casa de Cultura de Els Poblets acogerá hasta el día 18 una exposició de obras de la pintora Rosa Sastre, que será inaugurada a las 19 horas de hoy.

Nacida en Pego, Rosa Sastre ha desarrollado su actividad artística en Cadiz, Madrid y la Vall de Gallinera, para volver nuevamente a su pueblo natal, donde ha ubicado también una exposició permanente y su estudio en el número 14 de la calle Sant Miquel.

La inauguración de hoy contará con la presencia del alcalde de Els Poblets, Salvador Sendra, y se ofrecerá un vino de honor.

## EXPOSICIONES DE ROSA SASTRE ALEMANY

1964	IV Feria de Muestras Iberoamericana	Sevilla
1964	Hogar del Camarada	Chiclana
1965	Puerto de Santa María	
1976	Salón Tony	Madrid
1977	Salón del Ayuntamiento	Pego
1978	Caja de Ahorros de Alicante y Murcia	Dénia
1978	Caja de Ahorros de Alicante y Murcia	Benidorm
1979	Caja de Ahorros de Alicante y Murcia	Calp
1979	Galería Trassos	Castellón
1981	Galería Dir	València
1981	Hotel Cimbel	Benidorm
1981	Galería de arte San Antonio	Dénia
1982	Aula de la CAM	Calp
1982	Aula de la CAM	Ondara
1983	Caja de Ahorros de Alicante y Murcia	Altea
1983	Galería Alonso - Las Arenas	Bilbao
1984	Aula de la CAM	Pego
1984	Galería Trassos	Castellón
1984	Galería Llamas	Bilbao
1985	Aula de la CAM	Pego
1985	Galería Alonso - Algorta	Bilbao

1986	Galería Dir	València
1986	Caja Rural Provincial	El Verger
1987	Galería Alonso	Madrid
1988	Galería Alonso	València
1989	Aula de la CAM	Pego
1990	Galería Corbalán	Altea
1990	Sala Stephan	Villajoyosa
1992	CAM	Ibi
1995	Galería Avrima	Dénia
1995	Museu d'Art	Pego
1996	Sala Stephan	Villajoyosa
1996	Pub Tocamarro	Pedreguer
1998	Sala Fomento	Gandia
1998	Galería d'Arts	Valencia
1999	Casa de Cultura	Pego
2001	Casa de Cultura	Els Poblets
2001	Museu d'Art	Pego
2003	Galería El Callejón Museo Taurino "Paquiro"	Chiclana
2023	Museu d'Art	Pego
2023	Adsubian Gallery	L'Atzúbia

## AÑORANZAS



Familia de la pintora



Con sus amigos  
en el Calvario de Pego



En la feria de Chiclana



Jueves Santo  
en Pego



Con familiares y amigos en diversas exposiciones



Con amigas de Benialí



Con sus tíos Leopoldo y Encarna



Rosa Sastre y el escultor Serra



Junto a su primo Arturo



Rosa con su amigo Michel



Con familiares y amigos en diversas exposiciones

## **PALABRAS FINALES**

Para finalizar, solo me queda añadir unas palabras de agradecimiento, admiración y respeto a Rosa, creadora incansable.

Estimada Rosa,

En el vasto lienzo del tiempo, tu nombre resplandece con el brillo de una estrella que ha sabido iluminar el mundo con sus matices, sueños y colores. Eres una pintora cuya obra es el reflejo de una vida totalmente dedicada al arte, donde cada trazo, cada color y cada textura cuentan la historia de una pasión en mayúscula. Has sabido casar como nadie tus vivencias y tus recuerdos en cada una de tus obras.

A lo largo de los años, has tejido con destreza un tapiz de emociones y visiones que solo una artista con un corazón tan profundo y sensible como el tuyo sería capaz de hacerlo. Tus pinceladas son como susurros del alma, revelando la belleza y la complejidad de la experiencia humana. En cada cuadro, en cada obra, has dejado un pedazo de ti misma, un fragmento de tu ser que nos invita a ver el mundo a través de tus ojos.

Tu arte es un testimonio de una vida vivida con intensidad, de sueños, de desafíos y de momentos de pura inspiración que se transforman en colores vibrantes y formas eternas.

Has logrado capturar la esencia de lo intangible, de lo efímero, y convertirlo en algo duradero y hermoso.

Ahora, después de multitud de exposiciones, comentarios en prensa y proyectos que continúan forjándose; ha llegado el momento de compartir tu legado en un libro que reúne tus recuerdos familiares, fotos entrañables, pinturas, acuarelas, cuadros e infinidad de vivencias donde nos recuerdas que el arte no es solo una expresión personal, sino un puente entre almas. Tu trabajo no solo embellece el mundo, sino que también lo enriquece y lo hace más habitable con la profundidad de tus experiencias y la sinceridad de tu visión.

Rosa, tu vida es un homenaje al poder del arte y a la belleza de la expresión creativa. En cada página de tu libro y en cada rincón de tus cuadros, encontramos un mundo lleno de inspiración, amor y verdad. Que tu legado siga iluminando corazones y que tu arte continúe siendo una fuente inagotable de belleza, reflexión y disfrute para todos los que tenemos el privilegio de contemplarlo.

Con admiración,

Laura Escrivà



San Ramón, iglesia de Pego. Rosa Sastre, 1960



Este libro se imprimió en el taller  
de Gráficas Cuquerella de Pego  
en junio de 2025